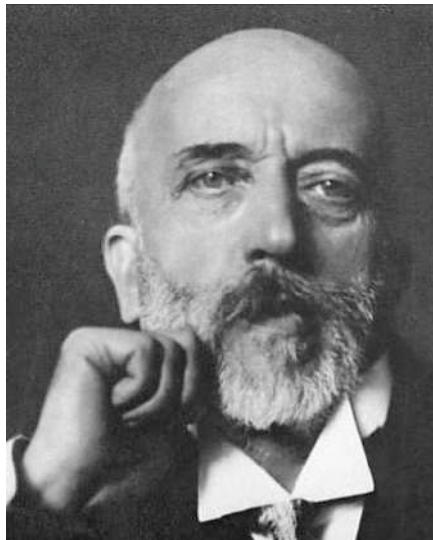


NATJEČAJ ZA IZBOR
IDEJNOG KIPARSKOG RJEŠENJA SPOMENIKA ANDRIJE MOHOROVIČIĆA 1857. – 1936.
U PARKU GRIČ, ZAGREB



Park Grič

—

Spomenik Andriji Mohorovičiću

Program javnog, otvorenog, pozivnog, u jednom stupnju anonimnog,
likovnog kiparskog natječaja za umjetničko rješenje spomenika Andriji Mohorovičiću

Sadržaj

1. PREDMET NATJEČAJA – OPĆI PODACI Natječaj, u jednom stupnju, anonimni	4
2. UVOD	5
3. OPIS LOKACIJE Lokacija spomenika u Parku Grič	6
4. NATJEČAJNI ZADATAK	10
a. Andrija Mohorovičić	10
b. Idejno rješenje spomenika (mikrolokacija, veličina i materijal)	12
c. Fotografije parka s pozicijom spomenika	13
5. OBAVEZNI PRILOZI	16
6. POPIS DIGITALNIH PODLOGA	17

1. PREDMET NATJEČAJA – OPĆI PODACI

INVESTITOR:

Hrvatska akademija znanosti i umjetnosti
Zrinski trg 11, 10 000 Zagreb

i suradne ustanove

NARUČITELJ:

Hrvatska akademija znanosti i umjetnosti
Zrinski trg 11, 10 000 Zagreb

i suradne ustanove

LOKACIJA:

PARK GRIČ
Gornji grad, Zagreb, k.č.1560 k.o. Centar

KIPARSKI NATJEČAJ:

SPOMENIK ANDRIJI MOHOROVIČIĆU

IZVRŠITELJ:

ARHITEKTONSKI ATELIER HRŽIĆ d.o.o.
Kuševićeva 6, 10 000 Zagreb

Ovaj dokument predstavlja: **Program javnog, otvorenog, pozivnog, u jednom stupnju anonimnog, likovnog natječaja za izradu umjetničkog kiparskog rješenja spomenika Andriji Mohorovičiću**

U SURADNJI S:

Hrvatskim društvom likovnih umjetnika
Trg žrtava fašizma 16, 10 000 Zagreb

Zagreb, svibanj 2018.g

prof. dr. sc. Marijan Hržić, dipl. ing. arh.

2. UVOD

Neupitan je značaj trajnog obilježavanja Mohorovičićevog doprinosa za hrvatsku, ali i svjetsku znanost. Mohorovičićev znanstveni interes početkom dvadesetog stoljeća okreće se isključivo problemima seizmologije. Analizom pokupskog potresa od 8. listopada 1909. godine, Mohorovičić je posebno unaprijedio spoznaje o mehanizmu rasprostiranja valova bližih potresa kroz Zemlju. Tom prilikom prvi je u svijetu na osnovi valova potresa utvrdio plohu diskontinuiteta brzina, koja dijeli koru od plašta Zemlje i koja je njemu u čast nazvana **Mohorovičićev diskontinuitet**.

Lokacija koja se smatra prikladnom za obilježje ovakvog značaja nalazi se u parku Grič, točno nasuprot ulazu u današnju zgradu DHMZ-a. Površina predviđena za smještaj *Skulpture Andrije Mohorovičića* reprezentativna je lokacija budućeg spomen – obilježja, smještena je zapadno od spomenute zgrade DHMZ-a, a unutar jednog od dva parka na južnom perimetru Gornjeg grada (*Prilog 1*). Spomenik bi bio još jedan od simbola i elemenata oblikovanja Parka Grič i Gornjeg grada.



Prilog 1: Fotografija Parka Grič sa zgradom današnjeg DHMZ-a

3. OPIS LOKACIJE

Lokacija na kojoj je potrebno smjestiti *Spomenik Andriji Mohorovičiću* je zelena ploha unutar Parka Grič zapadno od današnje zgrade Državnog hidrometeorološkog zavoda na Gornjem gradu, na kojeg je orijentiran (*vidi Prilog 1*).

Površina za smještaj *Spomenika Andriji Mohorovičiću* prikazana je u grafičkom prilogu niže (*vidi Prilog 2*), a smještena je u istočnom dijelu predmetne parcele (Parka Grič) k.č. 1560 k.o. Centar, zapadno od današnje zgrade DHMZ-a, u osi zapadnog ulaza u park.

Odabir ove mikrolokacije uvjetuje važnost uspostavljanja kvalitetnog dijaloga spomenika sa zgradom Državnog hidrometeorološkog zavoda. Također, spomenik je vidljiv iz parkovnog dijela zgrade DHMZ-a, te uspostavlja direktan odnos sa ulazom u zgradu DHMZ-a, koja se nalazi u osi i zapadnog ulaza u park.

Osim odnosa prema zgradi DHMZ-a statua je jedan od oblikovnih elemenata parka. Dosadašnji elementi oblikovanja unutar parka su: fontana Ivana Rendića (iz 19 st.), opisne ploče i panoi od kortena sa opisima povijesti parka Grič, stube koje povezuju dva nivoa parka, te ostala urbana oprema koja prikazuje duh parka 19. stoljeća (plinska rasvjeta i klupe tip Cuculić prema originalu iz 1892.)(*vidi Prilog 4*).

Intervencija treba biti svjesna važnosti konteksta u kojeg se postavlja, budući se lokacija nalazi na vrijednom prostoru Gornjeg grada, u već dovršenom parku Grič – iznimno značajnom parku južnog perimetra Gornjeg grada (*vidi Prilog 5*).

U užem obuhvatu predmetnoga područja, ne planira se uređenje kontaktnih zelenih i pješačkih zona koje okružuju spomenik, jer je zelena površina unutar koje se smješta skulptura uređena, te čini jedinstvenu cjelinu sa ostatkom parka.

Vodeći računa o važnosti identiteta parka Grič, na Gornjem gradu i svih na njega vezanih sadržaja, potrebno je također uzeti u obzir predmetne lokacije, te u skladu s time predložiti rješenje koje će biti dovoljno oblikovno ekspresivno da naznači vlastitu važnost, ali i jednako nenametljivo u izričaju da skladno upotpunjuje sustav već postojećih elemenata u prostoru i nastavi niz njihove sveobuhvatne simbolike, te se primjereno uklopi u definirani kontekst prostora.

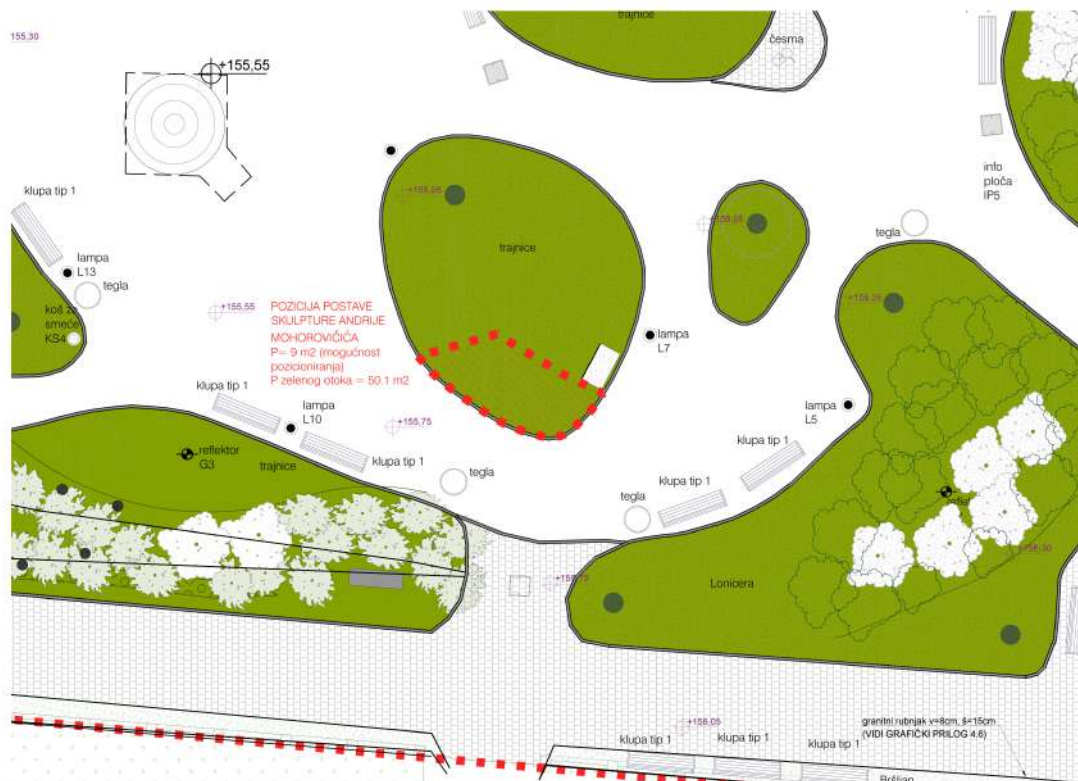
Materijal skulpture je bronca, a parkovno oblikovanje ili mijenjanje postojeće vegetacije parka (unutar zadane pozicije skulpture) nije moguće, kao ni ostale intervencije u novo uređenom parku. Predmet ovog natječaja je izrada idejnog rješenja za brončanu statuu Andrije Mohorovičića.



Prilog 2: Prikaz cijelog parka Grič – gornji i donji nivo, sa oznakom postave statue Andriji Mohorovičiću



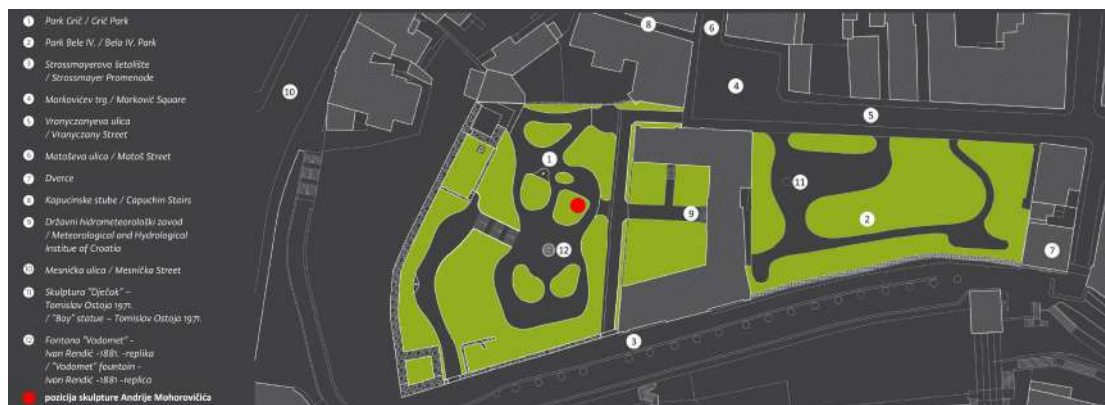
Prilog 3a: Predloženi položaj spomenika u odnosu na šetnice, fontanu i zgradu DHMZ-a



Prilog 3b: Predloženi položaj spomenika u parku Grič Predloženi položaj spomenika u parku Grič (uvećano)



Prilog 4: Fotografija parka Grič – replika Rendićeve fontane, urbana oprema s plinskom rasvjetom i klupama tip Cuculić iz 1892., tegle sa biljkam



Prilog 5: Prikaz jugozapadnog perimetra Gornjeg grada na kojem se nalaze Park Grič, Park Bele IV, kula Lotrščak, Strössmayerovo šetalište, Markovičev trg, Vranjczyanyeva ulica, te današnja zgrada DHMZ-a, te oznaka pozicije za postavu skulpture Andrije Mohorovičića na Parku Grič

4. NATJEČAJNI ZADATAK

a. Andrija Mohorovičić

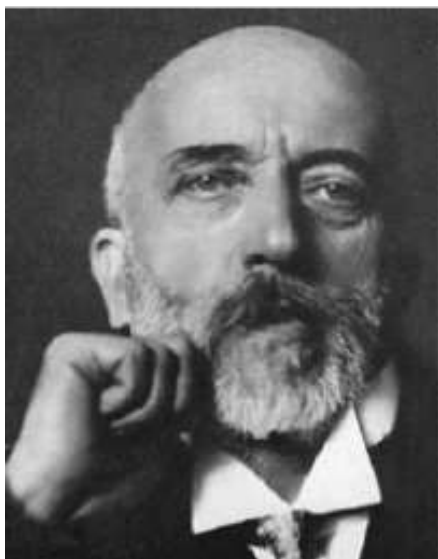
Jedan od najvećih hrvatskih znanstvenika, rođen je 23. siječnja 1857. u Voloskom kraj Opatije. Tamo je završio osnovnu školu, a gimnaziju u Rijeci. Studij matematike i fizike Filozofskog fakulteta u Pragu upisao je 1875. Po završenom studiju predavao je najprije na gimnaziji u Zagrebu (1879 - 1880), zatim u Osijeku, te od 1882. god. na Nautičkoj školi u Bakru. Na vlastitu molbu 1891. godine premješten je u Zagreb, gdje 1. siječnja 1892. postaje i upraviteljem tadašnjega Meteorološkog opservatorija na Griču. Za doktora filozofije promoviran je na zagrebačkom Sveučilištu 1894. na osnovi disertacije s temama iz područja meteorologije. Ubrzo postaje docent, a 1910. godine i izvanredni sveučilišni profesor, te je od 1894. do 1918. god. na Mudroslovnom fakultetu u Zagrebu predavao kolegije s područja geofizike. Već je 1893. godine dopisni član, a 1898. god. pravi član tadašnje Jugoslavenske akademije znanosti i umjetnosti u Zagrebu. Od 1918. do 1922. godine bio je tajnik njezina Matematičko-prirodoslovna razreda. Potkraj 1921. godine umirovljen je, a preminuo je u prosincu 1936. god. Pokopan je na zagrebačkom groblju Mirogoj.

Početkom 20. stoljeća Mohorovičićev znanstveni interes okreće se isključivo problemima seizmologije. Analizom pokupskog potresa od 8. listopada 1909. godine, Mohorovičić je posebno unaprijedio spoznaje o mehanizmu rasprostiranja valova bližih potresa kroz Zemlju. Tom prilikom prvi je u svijetu na osnovi valova potresa utvrdio plohu diskontinuiteta brzina, koja dijeli koru od plašta Zemlje i koja je njemu u čast nazvana **Mohorovičićev diskontinuitet**.

(izvor: <http://www.gfz.hr/oandriji.php>)

Postavljanje spomenika akademiku Andriji Mohorovičiću, predviđeno je na sjeveroistočnom dijelu parka Grič, orijentirano prema današnjem Državnom hidrometeorološkom zavodu.

Prijedlog mikrolokacije postave spomenika argumentiran je zahtjevima za uspostavljanjem odnosa prema zgradi Državnog hidrometeorološkog zavoda kao i ostvarivanjem vizura na spomenik iz svih dijelova parka Grič, kao i sa Strossmayerovog šetališta i zgrade DHMZ-a. Kod samog oblikovanja spomenika važno je obratiti pozornost na primjerenu dimenziju u odnosu na okolne zgrade, ostale skulpture u parku i cjelokupnu sliku parka.



Prilog 6: Andrija Mohorovičić (1857.-1936.)



Prilog 7: Mohorovičićev seizmograf

U OVOJ ZGRADI PROVODE SE OD I.XII.1861.
METEOROLOŠKA MOTRENJA KOJA JE U
KRALJEVSKOJ VELIKOJ REALCI ZAPOČEO
PROFESOR FIZIKE IVAN STOŽIR .
OD METEOROLOŠKE POSTAJE RAZVILI SU SE
OBSERVATORIJ ZAGREB-GRİČ,
GEOFIZIČKI ZAVOD, SEIZMOLOŠKA SLUŽBA I
DRŽAVNI HIDROMETEOROLOŠKI ZAVOD.
OVDJE JE 1910. VELIKAN SVJETSKE ZNANOSTI
AKADEMIK ANDRIJA MOHOROVIČIĆ
OTKRIO DISKONTINUITET ZEMLJINE GUSTOĆE
KAO GRANICU NJEZINE KORE I PLAŠTA .

Prilog 8: Ploča postavljena na zgradi DHMZ-a

b. Idejno rješenje oblikovanja spomenika, mikrolokacija, veličina i materijal

Postavljanje spomenika akademiku Andriji Mohorovičiću, koji je svoje najveće otkriće - diskontinuitet zemljine gustoće kao granicu njene kore i plašta - postigao upravo u Zagrebu, u zgradi tadašnjeg Meteorološkog opservatorija, predviđeno je na sjeveroistočnom dijelu parka Grič, orijentirano prema današnjem Državnom hidrometeorološkom zavodu. Prijedlog mikrolokacije postave spomenika argumentiran je zahtjevima za uspostavljanjem odnosa prema zgradi Državnog hidrometeorološkog zavoda kao i ostvarivanjem vizura na spomenik iz svih dijelova parka Grič, kao i sa Strossmayerovog šetališta i zgrade DHMZ-a. Kod samog oblikovanja spomenika važno je obratiti pozornost na primjerenu dimenziju u odnosu na okolne zgrade, ostale elemente oblikovanja u parku i cjelokupnu sliku parka.

Rješenje spomenika treba biti u skladu s definiranim karakterom prostora, budući se intervenira u dovršen prostor parka na lokaciji izuzetne važnosti za grad. Interpretacija *Spomenika Andriji Mohorovičiću* ostavlja se otvorenom u obliku različitih umjetničkih interpretacija tog konteksta, no zadanim materijalom – bronca, te da je predmet natječaja cjelokupna figura Andrije Mohorovičića.

Zato rad svojim simboličkim određenjem pred autore postavlja najviše moguće kriterije, te teži izazovom za kreativnost umjetnika.

Izričaj *Spomenika Andriji Mohorovičiću* osim svoje primarne važnosti, treba voditi računa o skladnom dijalogu sa susjednim objektima (fontana Ivana Rendića), koji su od značajne važnosti za park, pa tako i cijeli Gornji grad, kao i poštivanju zatečenih vizura prema sjeveru i jugu tako da ih kvalitetno upotpunjuje i potencira važnost zatečenog ambijenta.

Materijal *Spomenika Andriji Mohorovičića* određen je ovim programom - bronca. Unutar područja definiranog za postavljanje *Spomenika Andriji Mohorovičiću* (vidi Prilog 2), autor definira tlocrtnu veličinu (ne veću od zadane površine), te visinu (ne višu od 4 metra) tj. nudi rješenje unutar mikrolokacije, tako da odgovara zatečenom ambijentu i značaju.

S obzirom na obuhvat definiran za postav *Spomenika Andriji Mohorovičiću*, naručitelj ne dozvoljava intervencije autora u prostoru odnosno neposredno oko budućeg spomenika u smislu prijedloga opločenja, hortikulture ili drugih elemenata, jer je mikrolokacija za smještaj same skulpture dio cjelovitog rješenja novouređenog parka Grič, te je potrebno poštivanje svih biljnih vrsta na parku, geometrije zelenih otoka, staza, te urbane opreme.

S obzirom na mikrolokaciju skulpture, pristup spomeniku bit će sa postojeće staze, te je ona saglediva sa svih strana (okružena je stazom sipine). Skulptura u prostoru vidljiva je iz svih glavnih vizura parka i sa okolnih šetnica (Strossmayerovog šetališta, te ulice Grič uz zgradu DHMZ-a).

c. Fotografije parka s pozicijom spomenika – postojeće stanje



Prilog 9: Fotografija, pogled na zeleni otok unutar kojeg se postavlja skulptura Andrije Mohorovičića



Prilog 10: Fotografija, pogled prema današnjoj zgradi DHMZ-a iz parka Grič s Rendićevom fontanom



Prilog 11: Fotografija, pogled na zeleni otok unutar kojeg se postavlja skulptura Andrije Mohorovičića



Prilog 12: Fotografija, pogled na zeleni otok unutar kojeg se postavlja skulptura Andrije Mohorovičića



Prilog 13: Fotografija, pogled na zeleni otok unutar kojeg se postavlja skulptura Andrije Mohorovičića, pogled u osi istočnog ulaza u park

5. OBAVEZNI PRILOZI

I. Model

Potrebno je dostaviti **najmanje jedan (1), a najviše dva (2)** trodimenzionalna modela i to:

- **idejno kiparsko rješenje spomenika s postamentom (obavezno)**; u odgovarajućem mjerilu u ovisnosti o rješenju, najmanje 50 cm visine x 50 cm širine x 50 cm dubine do najviše 80 cm visine x 80 cm širine x 80 cm dubine;
- karakterističan detalj po izboru autora izveden u istom materijalu kao i idejno kiparsko rješenje (ukoliko autor smatra nužnim za vjeran prikaz idejnog kiparskog rješenja, nije obavezno), do najviše 50 cm visine x 50 cm širine x 50 cm dubine

Model je **gipsani** odljev u omjeru. Ukoliko to zahtijeva koncept idejnog rješenja, materijal modela može biti drugačiji, uz pisano obrazloženje razloga korištenja odabranog materijala.

II. Elaborat

Obavezni elaborat uz model treba sadržavati:

a) Grafičke priloge:

- **Nacrta spomenika** - u odgovarajućem mjerilu ovisno o rješenju;
- **Karakteristični detalji** (tlocrt, presjek, pogled u mjerilu 1: 10 ili 1:20);
- Najmanje **tri prostorna prikaza** cjeline spomenika s okolišem (3d model / perspektivni ili aksonometrijski prikaz / skica / fotomontaža).

b) Tekstualno obrazloženje (najviše 5 kartica teksta)

- **Konceptualne postavke** idejnog rješenja;
- **Tehnički opis i obrazloženje odabranog materijala za spomenik i postament**, način izvođenja i održavanja spomenika te ostalih mogućih karakterističnih tehničkih uvjeta;
- **Opis odnosa spomenika** prema zgradi DHMZ-a, parku Grič i Strossmayerovom šetalištu.

c) Troškovnik

Potrebno je dostaviti **realan troškovnik** realizacije spomenika **na propisanom obrascu** s obavezno uključenim stavkama u neto i bruto iznosu:

- materijal, izrada, prijevoz i montaža spomenika te postamenta;
- autorski honorar autoru za izradu spomenika;
- ostali troškovi (ako je primjenjivo).

Napomena:

Elaborat mora biti uvezen u formatu minimalne veličine A4, a maksimalne veličine A3 u sedam (7) primjerka. Uz tekstualni dio treba priložiti popis svih privitaka natječajnog elaborata. Svi grafički (PDF format) i tekstualni (Word) privitci predaju se i na CD-ROM mediju ili USB-u, zatvorenom u tvrdi omot u jednom (1) primjerku. Obavezna oprema natječajnog rada propisana je u **I. Uvjeti natječaja, 7. Obavezna oprema natječajnog rada**.

Troškovnik se dostavlja prema obrascu u **Prilogu III.1**.

POPIS DIGITALNIH PODLOGA

1. Park Grič – pdf/tiff/dwg- postojeće stanje: mj: 1:50, 1:100, 1:200	18
2. Fotografije postojećeg stanja	20
3. Namjena površina – izvod iz Gup-a	27
4. Urbana pravila – izvod iz Gup-a	28
5. Priroda – izvod iz Gup-a	29
6. Arheološka područja – izvod iz Gup-a	30
7. Andrija Mohorovičić – život u slikama, prilog	31

POPIS DIGITALNIH PODLOGA

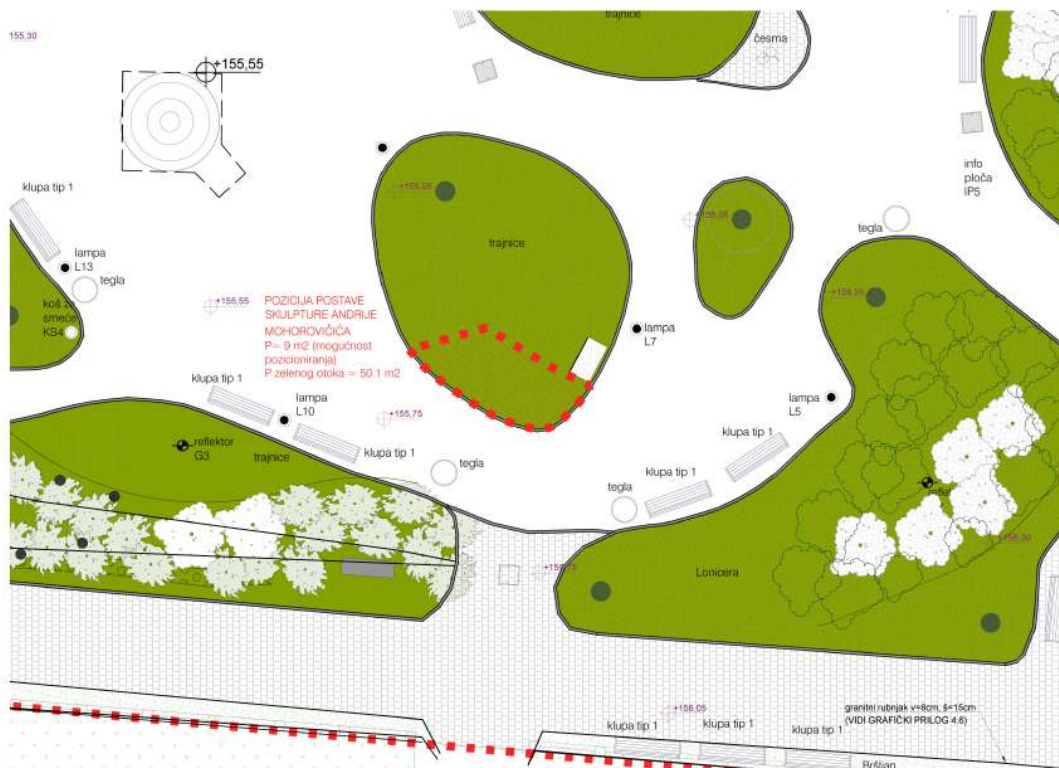
1. Park Grič – pdf/tiff/dwg - postojeće stanje Park Grič



Podloga 1a: Tlocrt parka u mj. 1:200



Podloga 1b: Tlocrt parka u mj. 1:50



Podloga 1c: Tlocrt parka u mj. 1:20

“

2. Park Grič – fotografije Parka Grič



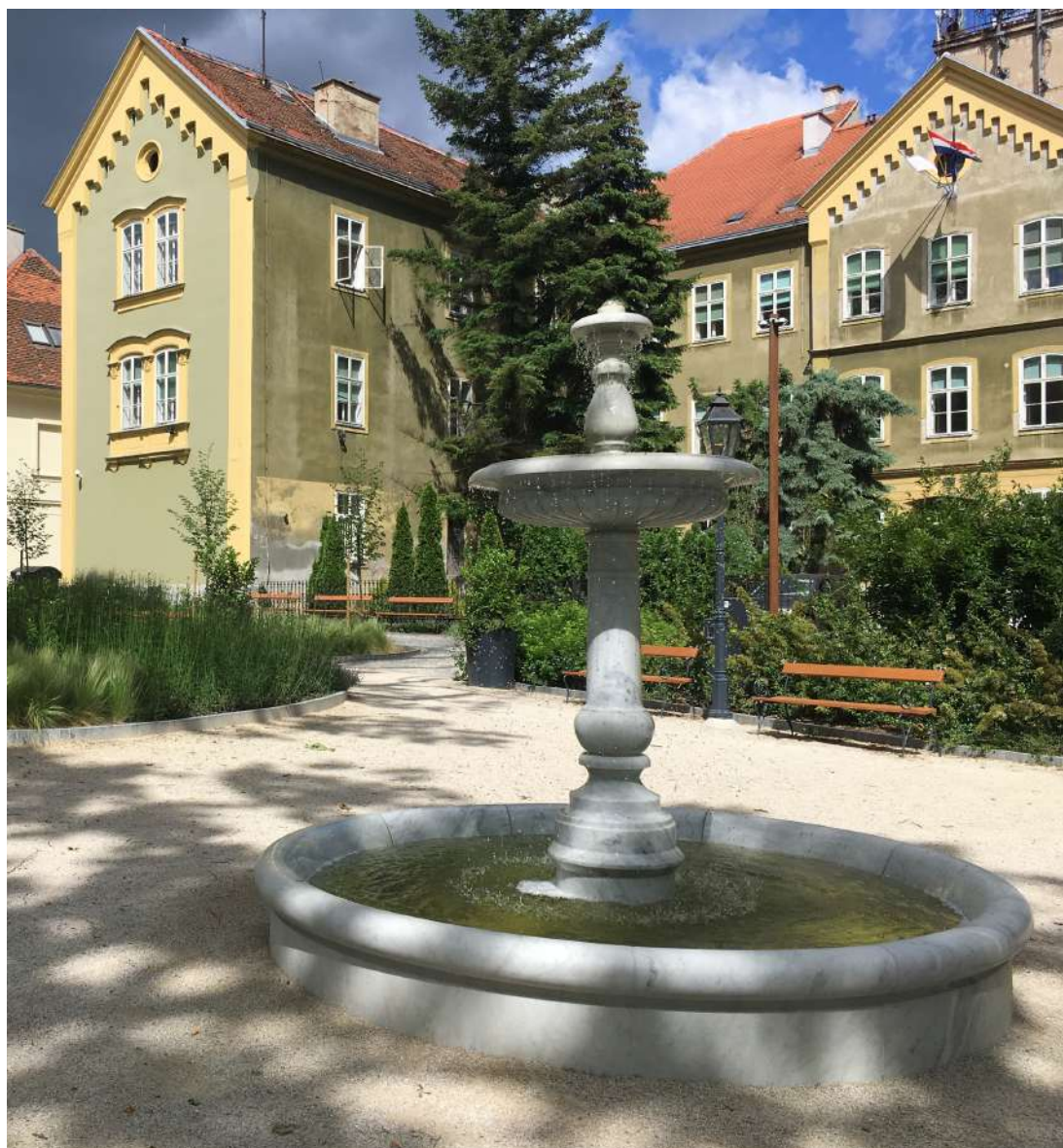












3. Korištenje i namjena prostora – prikaz GUP-a na digitalnom ortofotu



S	STAMBENA NAMJENA
M	MJEŠOVITA NAMJENA
M1	MJEŠOVITA NAMJENA - PRETEŽITO STAMBENA
D	JAVNA I DRUŠTVENA NAMJENA
D2	JAVNA I DRUŠTVENA NAMJENA - SOCIJALNA
D3	JAVNA I DRUŠTVENA NAMJENA - ZDRAVSTVENA
D4	JAVNA I DRUŠTVENA NAMJENA - PREDSKOLSKA
D5	JAVNA I DRUŠTVENA NAMJENA - SKOLSKA
D8	JAVNA I DRUŠTVENA NAMJENA - VJERSKA
G	GOSPODARSKA NAMJENA
K	GOSPODARSKA NAMJENA - POSLOVNA
T	GOSPODARSKA NAMJENA - UGOSTITELJSKO TURISTIČKA
R	SPORTSKO - REKREACIJSKA NAMJENA
R1	SPORTSKO - REKREACIJSKA NAMJENA - GOLF IGRALIŠTE
Z1	JAVNE ZELENE POVRŠINE - JAVNI PARK
Z2	JAVNE ZELENE POVRŠINE - ŠENKOVSKO ŠUMI
Z	ZAŠTITNE ZELENE POVRŠINE
N	POSEBNA NAMJENA

4. Urbana pravila - prikaz GUP-a na digitalnom ortofotou



1.9

Zaštita, održavanje i njegovanje parkova i park-šuma

- GRANICA ZONA URBANIH PRAVILA
- IZNIMKA URBANOG PRAVILA
- GRANICA ZAŠTITNE ZONE
- PARK PRIRODE MEDVEDNICA - GRANICA PODRUČJA
- GRANICA NAJUŽEG GRADSKOG SREDIŠTA
- GP GRADSKI PROJEKT
- REZERVACIJA PROŠIRENJA POSTOJEĆE ULICE

5. Zaštićeni i evidentirani dijelovi prirode – prikaz GUP-a na digitalnom ortofotu



TUMAČ PLANSKOG ZNAKOVLJA - GUP GRADA ZAGREBA






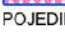
-  PARK PRIRODE MEDVEDNICA
GRANICA PODRUČJA
- A*** ZAŠTIĆENI DIJELOVI PRIRODE
-  POSEBNI REZERVAT ŠUMSKE VEGETACIJE
-  ZNAČAJNI KRAJOBRAZ
-  SPOMENIK PARKOVNE ARHIKTURE
- A**** PODRUČJA EKOLOŠKE MREŽE
-  **A**** Potok Dolje
- B** PRIRODNA PODRUČJA PREPORUČENA ZA ZAŠTITU
-  PARK ŠUMA
-  ZNAČAJNI KRAJOBRAZ
-  SPOMENIK PARKOVNE ARHIKTURE
- C** DIJELOVI PRIRODE KOJI SE ŠTITE MJERAMA GUP-A
-  GRADSKE PARK ŠUME
-  KRAJOBRAZ
-  PARKOVNA ARHIKTURA
-  **P** POJEDINAČNI DIJELOVI PRIRODE

6. Nepokretna kulturna dobra – prikaz GUP-a na digitalnom ortofotu




TUMAČ PLANSKOG ZNAKOVLJA - GUP GRADA ZAGREBA

PROSTORNE MEDE KULTURNOG DOBRA:

-  POVIJESNA GRADITELJSKA CJELINA -
GRADSKA NASELJA
-  POVIJESNA GRADITELJSKA CJELINA -
SEOSKA NASELJA
-  GRADITELJSKI SKLOP
-  MEMORIJALNO I POVIJESNO
PODRUČJE
-  ETNOLOŠKO PODRUČJE
-  ARHEOLOŠKO PODRUČJE





POJEDINAČNI LOKALITETI:

-  ARHEOLOŠKI POJEDINAČNI
LOKALITETI

SUSTAV ZAŠTITE:

-  A
-  B
-  C
-  VIZURNI KORIDOR

POVIJESNO GRADSKO SREDIŠTE - DETALJNE MJERE:

-  GORNJI GRAD I KAPTOL
-  DONJI GRAD
-  PODRUČJE PLANSKI REGULIRANE
REZIDENCIJALNE IZGRADNJE DO POL.
20 ST.
-  ZONE I POTEZI UNUTAR KOPIH NIJE
DOPUŠTENA GRADNJA VISOKIH
OBJEKATA

7. Andrija Mohorovičić - Život u slikama - prilog